



LE GOUVERNEMENT  
DU GRAND-DUCHÉ DE LUXEMBOURG

Ministère des Affaires étrangères  
et européennes

Direction de l'immigration

Statistiques concernant la protection internationale  
au Grand-Duché de Luxembourg  
Mois d'août 2016

Date de publication  
par la Direction de l'immigration  
13 septembre 2016

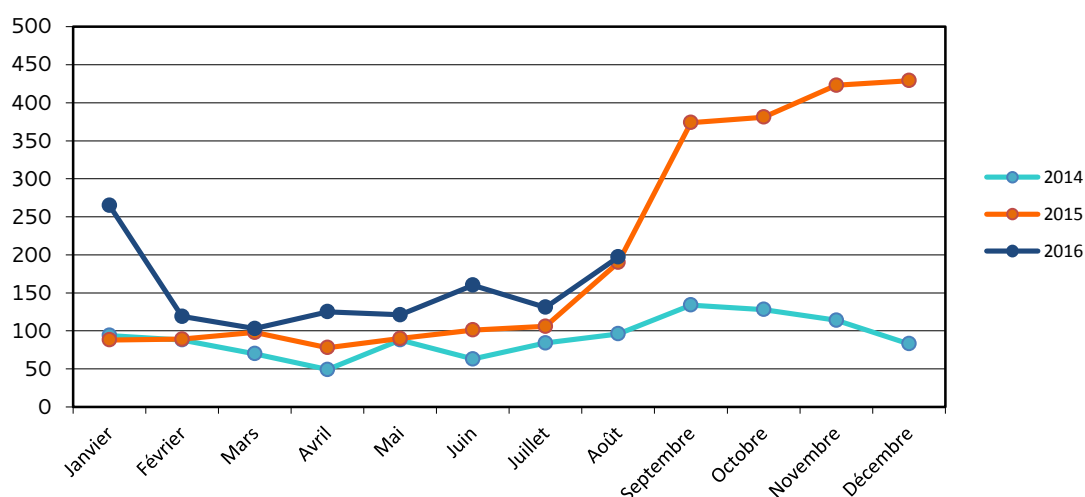
## 1. Aperçu des demandes de protection internationale

### a. Nombre de personnes ayant demandé une protection internationale

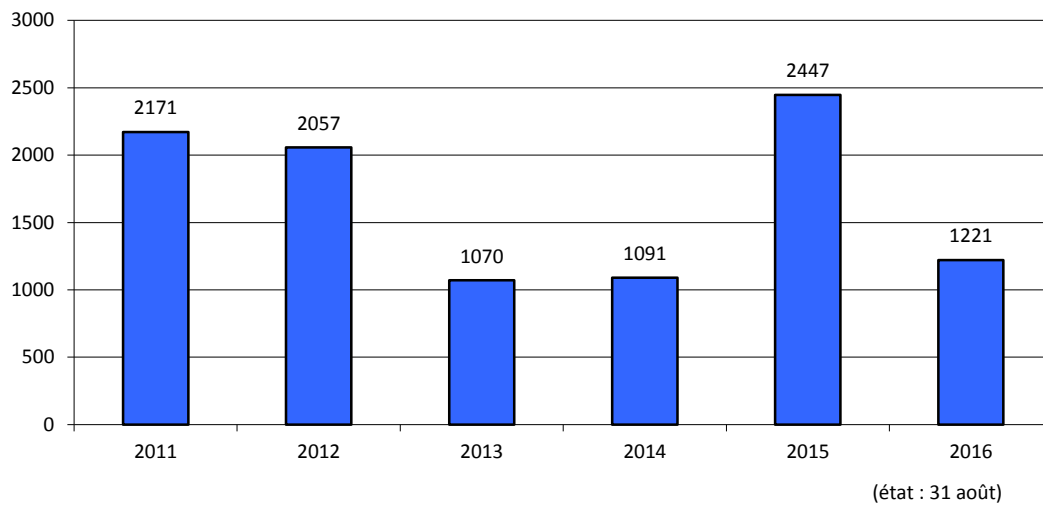
Le nombre des demandes de protection internationale représente les demandes qui ont été introduites formellement auprès de la Direction de l'immigration. Ce chiffre ne correspond pas au nombre total des arrivées dans les structures accueil de l'OLAI pour la même période de référence, alors qu'il existe un décalage temporaire entre l'arrivée et l'ouverture formelle de la demande de protection internationale. De plus, un certain nombre de personnes accueillies par l'OLAI ne se présente pas à la Direction de l'Immigration afin d'introduire leur demande formelle de protection internationale.

Il s'agit de demandeurs de protection internationale arrivés individuellement au Luxembourg. Le Luxembourg accueillera des demandeurs de protection internationale relocalisés à partir de la Grèce et de l'Italie, conformément aux décisions prises au niveau européen<sup>1</sup>. **Au cours de la période de référence (juillet 2016), le Luxembourg a relocalisé 20 personnes érythréennes à partir de l'Italie. Ces personnes sont incluses dans les demandes de juillet 2016 et suivront la procédure de protection internationale.**

	2011	2012	2013	2014	2015	2016
Janvier	116	224	80	94	88	265
Février	149	132	71	88	89	119
Mars	238	207	74	70	98	103
Avril	147	195	91	49	78	125
Mai	135	264	78	88	90	121
Juin	114	181	89	63	101	160
Juillet	160	236	106	84	106	131
Août	221	137	76	96	190	197
Septembre	312	125	119	134	374	
Octobre	225	167	126	128	381	
Novembre	177	120	100	114	423	
Décembre	177	69	60	83	429	
<b>Total</b>	<b>2171</b>	<b>2057</b>	<b>1070</b>	<b>1091</b>	<b>2447</b>	<b>1221</b>

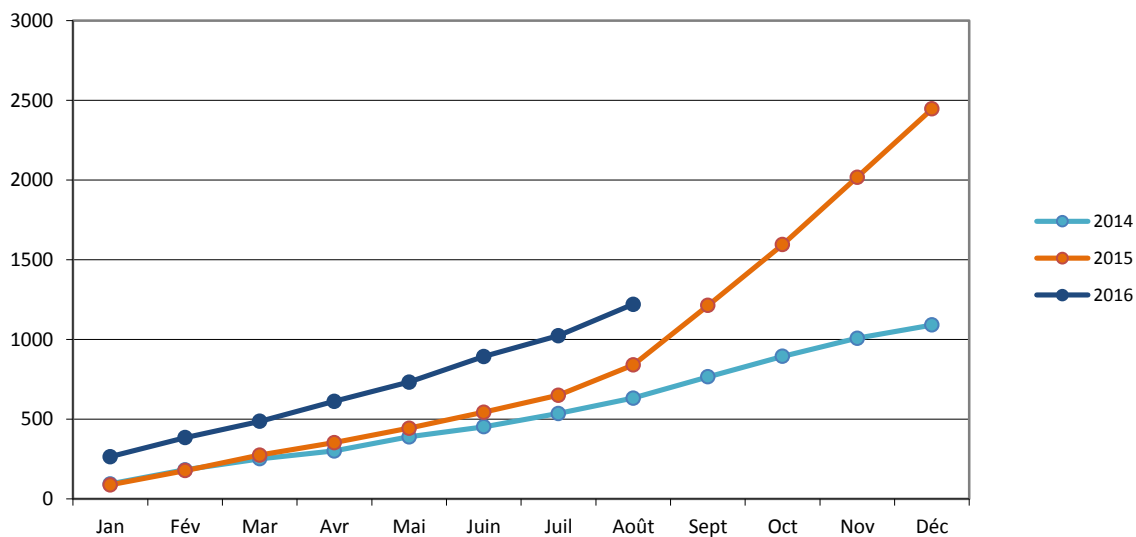


<sup>1</sup> Décisions du Conseil européen (EU) 2015/1523 du 14 septembre 2015 pour relocaliser 40 000 personnes et (EU) 2015/1601 du 22 septembre 2015 pour relocaliser 120 000 personnes de l'Italie de la Grèce.



b. Cumul des demandeurs de protection internationale mensuels par an

	Jan	Fév	Mar	Avr	Mai	Juin	Juil	Août	Sept	Oct	Nov	Déc
2014	94	182	252	301	389	452	536	632	766	894	1008	1091
2015	88	177	275	353	443	544	650	840	1214	1595	2018	2447
2016	265	384	487	612	733	893	1024	1221				



c. Ventilation des personnes ayant demandé une protection internationale au mois d'août 2016 par continent et par pays de nationalité

Europe	76
Albanie	25
Serbie	17
Kosovo	13
Ukraine	7
Monténégro	5
Bosnie-Herzégovine	4
ARYM	4
Russie	1

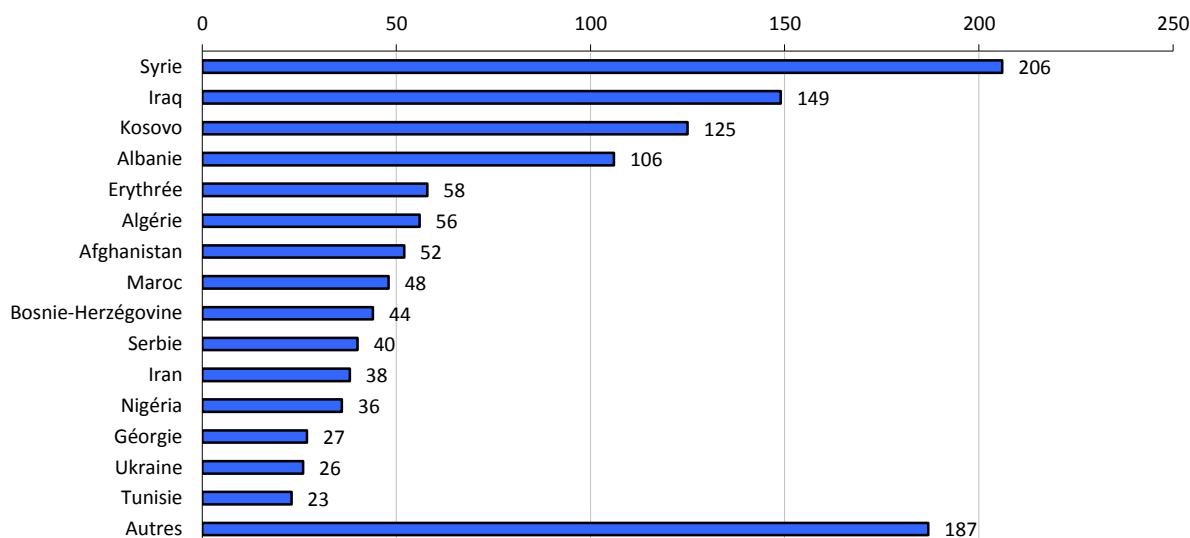
Asie	66
Syrie	39
Iraq	13
Géorgie	7
Indéterminé (Palestine)	3
Iran	3
Pakistan	1

Afrique	54
Erythrée	15
Algérie	12
Nigéria	6
Maroc	5
Ethiopie	4
Guinée-Conakry	3
Gambie	2
Mali	2
Tunisie	2
Burkina Faso	1
Ghana	1
Somalie	1

Amérique	1
Venezuela	1

d. Pays de nationalité des personnes ayant demandé une protection internationale en 2016 (état : 31 août)

	Pays de nationalité	Nombre de personnes	Pourcentage par rapport au total des demandes de 2016
1	Syrie	206	16,9 %
2	Iraq	149	12,2 %
3	Kosovo	125	10,2 %
4	Albanie	106	8,7 %
5	Erythrée	58	4,8 %
6	Algérie	56	4,6 %
7	Afghanistan	52	4,3 %
8	Maroc	48	3,9 %
9	Bosnie-Herzégovine	44	3,6 %
10	Serbie	40	3,3 %
11	Iran	38	3,1 %
12	Nigéria	36	2,9 %
13	Géorgie	27	2,2 %
14	Ukraine	26	2,1 %
15	Tunisie	23	1,9 %
	Autres	187	15,32 %
	<b>Total</b>	<b>1221</b>	<b>100 %</b>



e. Réinstallation de personnes au Luxembourg

En mai 2016, 27 personnes d'origine syrienne ont été réinstallées au Grand-Duché de Luxembourg selon la déclaration entre l'Europe et la Turquie. Ces personnes ont directement bénéficié du statut de réfugié. Il convient de noter que ces personnes ne sont comptabilisées ni dans les demandes, ni dans les décisions.

## 2. Décisions prises en 2016

### a. Ventilation mensuelle des décisions prises

Type de décision	Jan	Fév	Mar	Avr	Mai	Juin	Juil	Août	Sept	Oct	Nov	Déc	Total	Pourcentage par rapport au total
Reconnaissance du statut de réfugié	28	57	57 <sup>1</sup>	47 <sup>2</sup>	22	65	107 <sup>3</sup>	23					406	35,1%
Attribution du statut conféré par la protection subsidiaire		1	2	3 <sup>2</sup>	3	1	8						18	1,6%
Refus de la protection internationale - procédure normale	9	14	12	20	9	19	46	7					136	11,8%
Refus de la protection internationale - procédure accélérée	7	11	15	10	25	25	29	18					140	12,1%
Retraits implicites			7	3	4	22	11	30					77	6,7%
Décision de transfert / Incompétence	7	74	43	33	37	61	39	35					329	28,4%
Irrecevabilité - citoyen de l'Union européenne													0	
Irrecevabilité - premier pays d'asile ou pays tiers sûr		3			1		5	2					11	1,0%
Irrecevabilité - demande subséquente		9		2	5	1	6	17					40	3,5%
Exclusion													0	
Révocation du statut													0	
<b>Décisions prises</b>	<b>51</b>	<b>169</b>	<b>136</b>	<b>118</b>	<b>106</b>	<b>194</b>	<b>251</b>	<b>132</b>	<b>0</b>	<b>0</b>	<b>0</b>	<b>0</b>	<b>1157</b>	<b>100%</b>
Renoncations	12	18	14	19	17	7	20	17					124	

*Note importante : Ne sont plus comprises les décisions de refus du statut de réfugié pour des personnes à qui le statut conféré par la protection subsidiaire est accordé.*

<sup>1</sup> Rectification pour mars : Ajout de 1 personne à la ligne « Reconnaissance du statut de réfugié ».

<sup>2</sup> Rectification pour avril : Diminution de 3 personnes à la ligne « Reconnaissance du statut de réfugié » et ajout de ceux-ci à la ligne « Attribution du statut conféré par la protection subsidiaire ».

<sup>3</sup> Rectification pour juillet : Ajout de 1 personne à la ligne « Reconnaissance du statut de réfugié » et ajout de 6 personnes à la ligne « Irrecevabilité – demande subséquente ».

b. Décisions prises durant l'année en cours et année de dépôt de la demande de protection internationale

Type de décision	Année de dépôt de la demande de protection internationale							Total décisions 2016
	< 2011	2011	2012	2013	2014	2015	2016	
Reconnaissance du statut de réfugié	7	11	2	9	30	314	33	406
Attribution du statut conféré par la protection subsidiaire	1		3		3	10	1	18
Refus de la protection internationale - procédure normale	1	1	2	6	28	84	14	136
Refus de la protection internationale - procédure accélérée					1	79	60	140
Retraits implicites	8	6	5	12	2	26	18	77
Décision de transfert / Incompétence					1	89	239	329
Irrecevabilité - citoyen de l'Union européenne								
Irrecevabilité - premier pays d'asile ou pays tiers sûr						4	7	11
Irrecevabilité - demande subséquente						7	27	34
Exclusion								
Révocation du statut								
<b>Décisions prises</b>	<b>17</b>	<b>18</b>	<b>12</b>	<b>27</b>	<b>65</b>	<b>613</b>	<b>399</b>	<b>1151</b>
<b>Pourcentage par rapport au total</b>	<b>1,5%</b>	<b>1,6%</b>	<b>1,0%</b>	<b>2,3%</b>	<b>5,6%</b>	<b>53,3%</b>	<b>34,7%</b>	<b>100%</b>
Renoncations			1	1	3	68	51	124

Remarque : Au total il y a eu 40 décisions d'irrecevabilité – demande subséquente. En 2016, 6 personnes avaient l'intention de déposer une 3<sup>ème</sup> demande. Ces personnes ont directement eu une irrecevabilité – demande subséquente sans qu'ils ont pu déposer leur demande. Ceci explique la différence de 6 personnes par rapport au tableau précédent.

Note importante : Ne sont plus comprises les décisions de refus du statut de réfugié pour des personnes à qui le statut conféré par la protection subsidiaire est accordé.

c. Décisions prises par année (état : 31 août 2016)

Type de décision	2011	2012	2013	2014	2015	2016
Reconnaissance du statut de réfugié	44	59	125	149	200	406
Attribution du statut conféré par la protection subsidiaire	9	7	39	31	28	18
Refus de la protection internationale - procédure normale	510	820	467	244	137	136
Refus de la protection internationale - procédure accélérée	215	1057	386	455	375	140
Retraits implicites	23	16	162	48	114	77
Décision de transfert / Incompétence	229	187	197	235	284	329
Irrecevabilité - citoyen de l'Union européenne	7	2	2	1	1	
Irrecevabilité - premier pays d'asile ou pays tiers sûr			2	8	6	11
Irrecevabilité - demande subséquente	38	26	23	70	85	40
Exclusion		3	1			
Révocation du statut		1		7	2	
<b>Décisions prises</b>	<b>1075</b>	<b>2178</b>	<b>1404</b>	<b>1248</b>	<b>1232</b>	<b>1157</b>
Renoncations	424	972	198	109	109	124

*Note importante : Ne sont plus comprises les décisions de refus du statut de réfugié pour des personnes à qui le statut conféré par la protection subsidiaire est accordé.*

### 3. Transferts en application du règlement Dublin III en 2016

a. Personnes transférées vers des Etats-membres appliquant le règlement Dublin

Pays de destination	Jan	Fév	Mar	Avr	Mai	Juin	Juil	Août	Sept	Oct	Nov	Déc	Total
Allemagne	10	19	24	17	13	13	28	7					131
Autriche						1							1
Belgique	1	1		1			1	2					6
Bulgarie								1					1
Danemark			1			2							3
Espagne		2	1		5								8
Finlande	1							1					2
France	2	2		2	1	1		1					9
Hongrie						1							1
Italie	1	2	1	3	2	1		3					13
Norvège					1								1
Pays-Bas	1		2	1				1					5
Pologne	1			2	1	1							5
Royaume-Uni	1												1
Suède					1		1						2
Suisse	3	1		2	1	3		2					12
<b>Total</b>	<b>21</b>	<b>27</b>	<b>29</b>	<b>28</b>	<b>25</b>	<b>23</b>	<b>30</b>	<b>18</b>					<b>201</b>



b. Personnes transférées vers le Luxembourg

Pays de provenance	Jan	Fév	Mar	Avr	Mai	Juin	Juil	Août	Sept	Oct	Nov	Déc	Total
Allemagne	1		3		1		1						6
Belgique			2	1									3
Danemark						1							1
Finlande								1					1
France		2	1					1					4
Grèce				2									2
Pays-Bas		1	1			1		1					4
Suède			1										1
<b>Total</b>	<b>1</b>	<b>3</b>	<b>8</b>	<b>3</b>	<b>1</b>	<b>2</b>	<b>1</b>	<b>3</b>					<b>22</b>

4. Retours de demandeurs de protection internationale en 2016

Pays d'origine	Jan	Fév	Mars	Avr	Mai	Juin	Juil	Août	Sept	Oct	Nov	Déc	Total
Kosovo	20	6	11	5	7	3	9	21					82
Albanie	2	2	4	10	4	3	15	19					59
ARYM			2					1					3
Azerbaïdjan						1							1
Biélorussie				3									3
Bosnie-Herzégovine	4	3	11	6	7	8	8	3					50
Ethiopie				1									1
Géorgie							2						2
Ghana		1											1
Iran		5	1	1	1								8
Iraq	8	6	7	4	10	3	12	2					52
Liban					3	1							4
Maroc						2							2
Monténégro	3	5	5	2			18	2					35
Nigéria	1		1					2					4
Rép. Dém. du Congo		1											1
Russie					1								1
Serbie	4	4		2		3	1						14
Syrie			1										1
Tunisie			1	2	2		1						6
Turquie					1								1
Ukraine			3	2									5
<b>Total</b>	<b>42</b>	<b>33</b>	<b>47</b>	<b>38</b>	<b>36</b>	<b>24</b>	<b>66</b>	<b>50</b>					<b>336</b>

	Jan	Fév	Mars	Avr	Mai	Juin	Juil	Août	Sept	Oct	Nov	Déc	Total
Retours forcés		3			3		15	19					40
Retours volontaires	42	30	47	38	33	24	51	31					296
<b>Total</b>	<b>42</b>	<b>33</b>	<b>47</b>	<b>38</b>	<b>36</b>	<b>24</b>	<b>66</b>	<b>50</b>					<b>336</b>