



LE GOUVERNEMENT
DU GRAND-DUCHÉ DE LUXEMBOURG
Ministère des Affaires étrangères
et européennes

Direction de l'immigration

Statistiques concernant la protection internationale
au Grand-Duché de Luxembourg
Mois de septembre 2016

Date de publication
par la Direction de l'immigration
11 octobre 2016

1. Aperçu des demandes de protection internationale

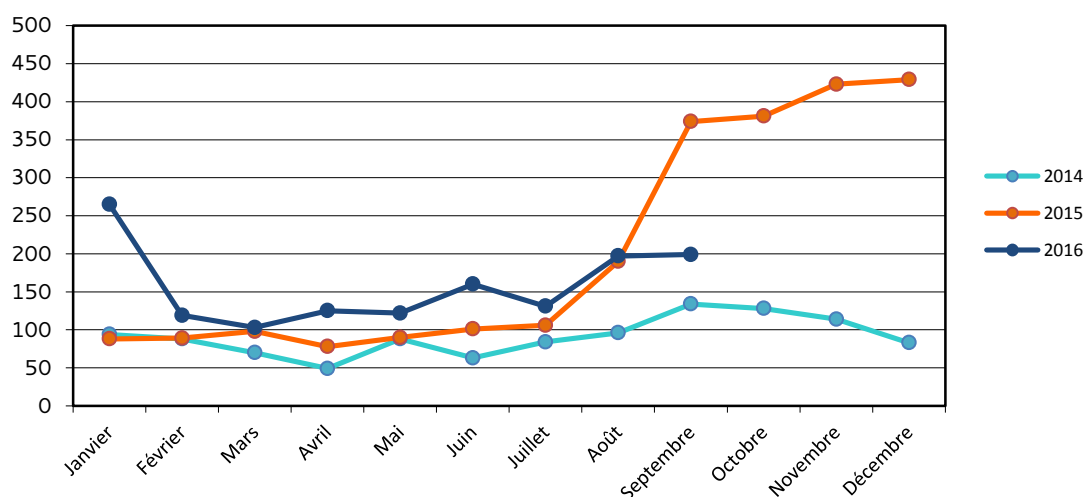
a. Nombre de personnes ayant demandé une protection internationale

Le nombre des demandes de protection internationale représente les demandes qui ont été introduites formellement auprès de la Direction de l'immigration. Ce chiffre ne correspond pas au nombre total des arrivées dans les structures accueil de l'OLAI pour la même période de référence, alors qu'il existe un décalage temporaire entre l'arrivée et l'ouverture formelle de la demande de protection internationale. De plus, un certain nombre de personnes accueillies par l'OLAI ne se présente pas à la Direction de l'Immigration afin d'introduire leur demande formelle de protection internationale.

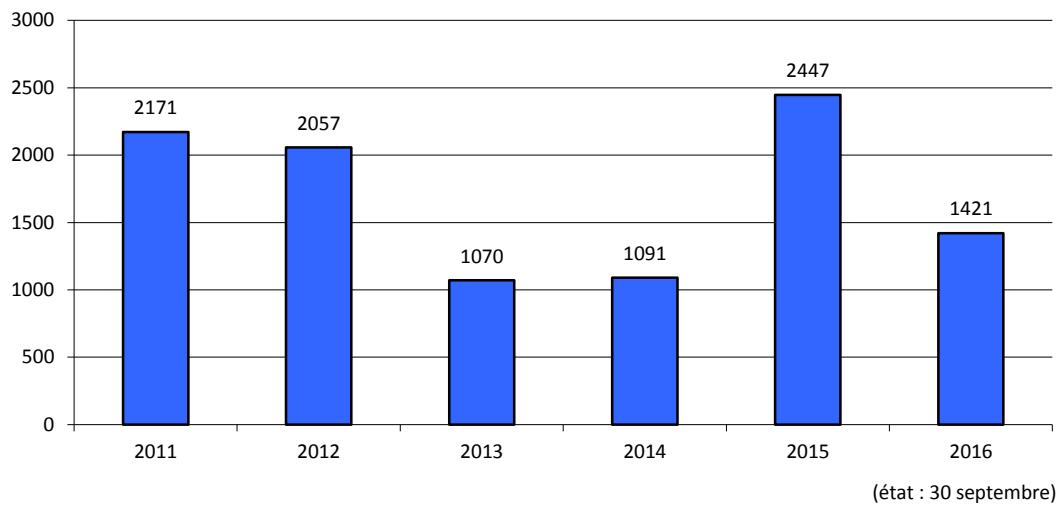
Le nombre de demandeurs de protection internationale inclut les demandeurs arrivés individuellement au Luxembourg ainsi que les demandeurs de protection internationale relocalisés à partir de la Grèce et de l'Italie, conformément aux décisions prises au niveau européen¹.

	2011	2012	2013	2014	2015	2016
Janvier	116	224	80	94	88	265
Février	149	132	71	88	89	119
Mars	238	207	74	70	98	103
Avril	147	195	91	49	78	125
Mai	135	264	78	88	90	122 ^a
Juin	114	181	89	63	101	160
Juillet	160	236	106	84	106	131
Août	221	137	76	96	190	197
Septembre	312	125	119	134	374	199
Octobre	225	167	126	128	381	
Novembre	177	120	100	114	423	
Décembre	177	69	60	83	429	
Total	2171	2057	1070	1091	2447	1421

^a Rectification pour mai 2016 : Ajout de 1 personne (d'origine albanaise).

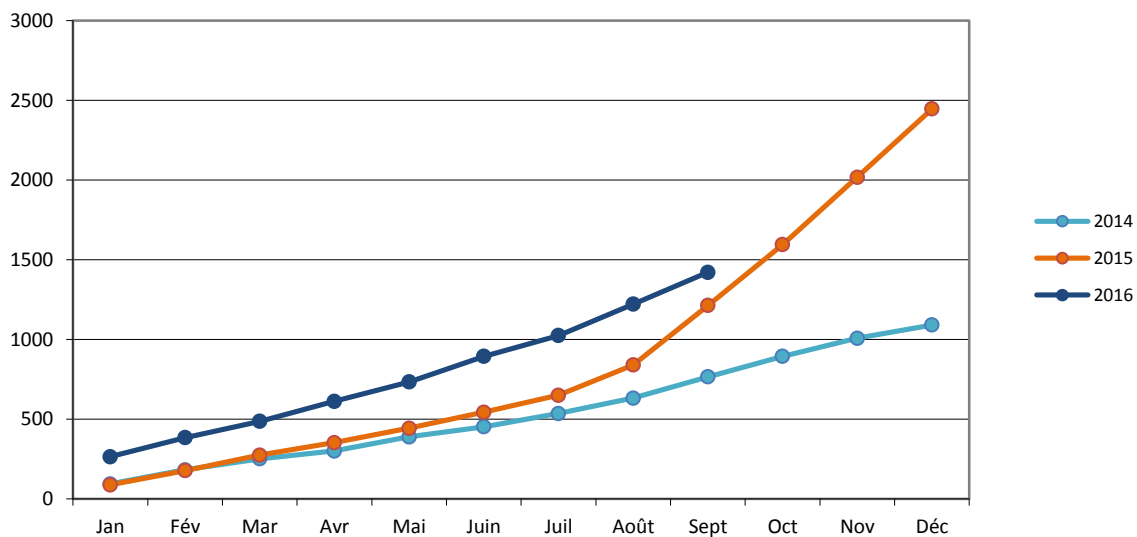


¹ Décisions du Conseil européen (EU) 2015/1523 du 14 septembre 2015 pour relocaliser 40 000 personnes et (EU) 2015/1601 du 22 septembre 2015 pour relocaliser 120 000 personnes de l'Italie de la Grèce.



b. Cumul des demandeurs de protection internationale mensuels par an

	Jan	Fév	Mar	Avr	Mai	Juin	Juil	Août	Sept	Oct	Nov	Déc
2014	94	182	252	301	389	452	536	632	766	894	1008	1091
2015	88	177	275	353	443	544	650	840	1214	1595	2018	2447
2016	265	384	487	612	734	894	1025	1222	1421			



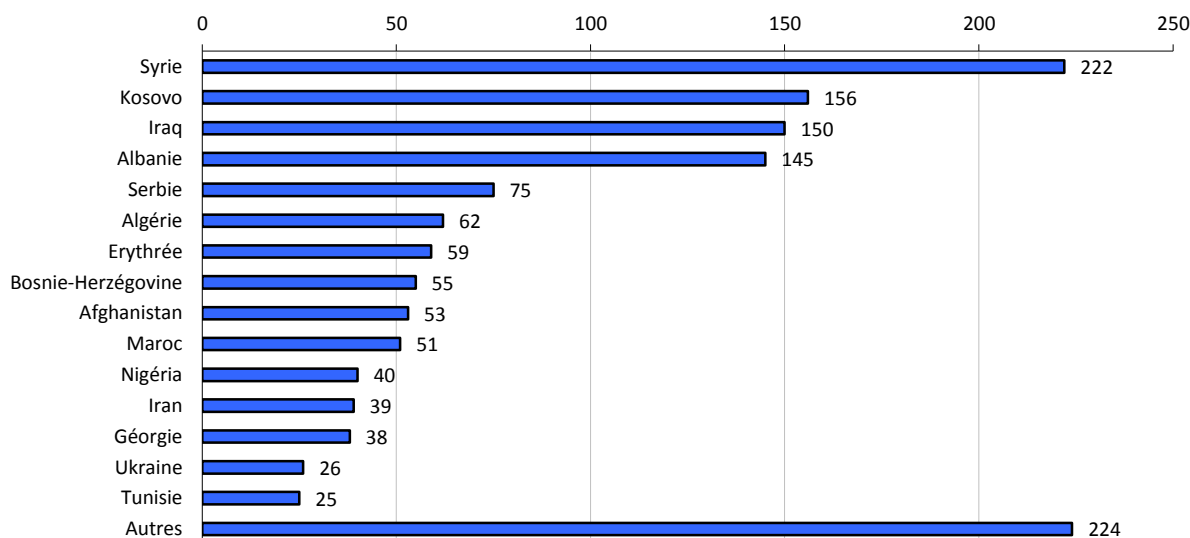
- c. Ventilation des personnes ayant demandé une protection internationale au mois de septembre 2016 par continent et par pays de nationalité

Europe	128	Asie	32
Albanie	39	Syrie	16
Serbie	35	Géorgie	11
Kosovo	31	Afghanistan	1
Bosnie-Herzégovine	11	Iran	1
ARYM	9	Iraq	1
Turquie	2	Kazakhstan	1
Russie	1	Liban	1

Afrique	39
Rép. Dém. du Congo	9
Algérie	6
Nigéria	4
Soudan	4
Cameroun	3
Maroc	3
Gambie	2
Tunisie	2
Angola	1
Bénin	1
Erythrée	1
Ghana	1
Libye	1
Sénégal	1

d. Pays de nationalité des personnes ayant demandé une protection internationale en 2016 (état : 30 septembre)

	Pays de nationalité	Nombre de personnes	Pourcentage par rapport au total des demandes de 2016
1	Syrie	222	15,6 %
2	Kosovo	156	11 %
3	Iraq	150	10,6 %
4	Albanie	145	10,2 %
5	Serbie	75	5,3 %
6	Algérie	62	4,4 %
7	Erythrée	59	4,2 %
8	Bosnie-Herzégovine	55	3,9 %
9	Afghanistan	53	3,7 %
10	Maroc	51	3,6 %
11	Nigéria	40	2,8 %
12	Iran	39	2,7 %
13	Géorgie	38	2,7 %
14	Ukraine	26	1,8 %
15	Tunisie	25	1,8 %
	Autres	224	15,77 %
	Total	1420	100 %



e. Réinstallation de personnes au Luxembourg

En mai 2016, 27 personnes d'origine syrienne ont été réinstallées au Grand-Duché de Luxembourg selon la déclaration entre l'Europe et la Turquie. Ces personnes ont directement bénéficié du statut de réfugié. Il convient de noter que ces personnes ne sont comptabilisées ni dans les demandes, ni dans les décisions.

2. Décisions prises en 2016

a. Ventilation mensuelle des décisions prises

Type de décision	Jan	Fév	Mar	Avr	Mai	Juin	Juil	Août	Sept	Oct	Nov	Déc	Total	Pourcentage par rapport au total
Reconnaissance du statut de réfugié	28	57	57	47	22	65	107	23	103				509	33,1%
Attribution du statut conféré par la protection subsidiaire		1	2	3	3	1	8		1				19	1,2%
Refus de la protection internationale - procédure normale	9	14	12	21 ²	9	19	46	7	10				147	9,5%
Refus de la protection internationale - procédure accélérée	7	11	15	10	25	25	29	18	17				157	10,2%
Retraits implicites			7	3	4	22	11	30	215				292	19,0%
Décision de transfert / Incompétence	7	76 ¹	43	33	37	61	39	35	24				355	23,1%
Irrecevabilité - citoyen de l'Union européenne													0	
Irrecevabilité - premier pays d'asile ou pays tiers sûr		3			1		5	2	2				13	0,8%
Irrecevabilité - demande subséquente		9		2	5	1	6	17	7				47	3,1%
Exclusion													0	
Révocation du statut									1				1	0,1%
Décisions prises	51	171	136	119	106	194	251	132	380	0	0	0	1540	100%
Renoncations	12	18	14	19	17	7	20	17	17				141	

Note importante : Ne sont plus comprises les décisions de refus du statut de réfugié pour des personnes à qui le statut conféré par la protection subsidiaire est accordé.

¹ Rectification pour février : Ajout de 2 personnes à la ligne « Décision de transfert / Incompétence ».

² Rectification pour avril : Ajout de 1 personne à la ligne « Refus de la protection internationale - procédure normale ».

b. Décisions prises durant l'année en cours et année de dépôt de la demande de protection internationale

Type de décision	Année de dépôt de la demande de protection internationale							Total décisions 2016
	< 2011	2011	2012	2013	2014	2015	2016	
Reconnaissance du statut de réfugié	7	11	2	9	30	408	42	509
Attribution du statut conféré par la protection subsidiaire	1		3		3	11	1	19
Refus de la protection internationale - procédure normale	1	1	2	7	28	89	19	147
Refus de la protection internationale - procédure accélérée					1	80	76	157
Retraits implicites	122	42	31	15	7	44	31	292
Décision de transfert / Incompétence					1	91	263	355
Irrecevabilité - citoyen de l'Union européenne								
Irrecevabilité - premier pays d'asile ou pays tiers sûr						5	8	13
Irrecevabilité - demande subséquente						7	34	41
Exclusion								
Révocation du statut	1							1
Décisions prises	132	54	38	31	70	735	474	1534
Pourcentage par rapport au total	8,6%	3,5%	2,5%	2,0%	4,6%	47,9%	30,9%	100%
Renoncations			1	1	3	68	51	124

Remarque : Au total il y a eu 47 décisions d'irrecevabilité – demande subséquente. En 2016, 6 personnes avaient l'intention de déposer une 3^{ème} demande. Ces personnes ont directement eu une irrecevabilité – demande subséquente sans qu'ils ont pu déposer leur demande. Ceci explique la différence de 6 personnes par rapport au tableau précédent.

Note importante : Ne sont plus comprises les décisions de refus du statut de réfugié pour des personnes à qui le statut conféré par la protection subsidiaire est accordé.

c. Décisions prises par année (état : 30 septembre 2016)

Type de décision	2011	2012	2013	2014	2015	2016
Reconnaissance du statut de réfugié	44	59	125	149	200	509
Attribution du statut conféré par la protection subsidiaire	9	7	39	31	28	19
Refus de la protection internationale - procédure normale	510	820	467	244	137	147
Refus de la protection internationale - procédure accélérée	215	1057	386	455	375	157
Retraits implicites	23	16	162	48	114	292
Décision de transfert / Incompétence	229	187	197	235	284	355
Irrecevabilité - citoyen de l'Union européenne	7	2	2	1	1	
Irrecevabilité - premier pays d'asile ou pays tiers sûr			2	8	6	13
Irrecevabilité - demande subséquente	38	26	23	70	85	47
Exclusion		3	1			
Révocation du statut		1		7	2	1
Décisions prises	1075	2178	1404	1248	1232	1540
Renoncations	424	972	198	109	109	141

Note importante : Ne sont plus comprises les décisions de refus du statut de réfugié pour des personnes à qui le statut conféré par la protection subsidiaire est accordé.

3. Transferts en application du règlement Dublin III en 2016

a. Personnes transférées vers des Etats-membres appliquant le règlement Dublin

Pays de destination	Jan	Fév	Mar	Avr	Mai	Juin	Juil	Août	Sept	Oct	Nov	Déc	Total
Allemagne	10	19	24	17	13	13	28	7	4				135
Autriche						1							1
Belgique	1	1		1			1	2					6
Bulgarie								1					1
Danemark			1			2							3
Espagne		2	1		5				5				13
Finlande	1												1
France	2	2		2	1	1			1				9
Hongrie						1							1
Italie	1	2	1	3	2	1		3	5				18
Norvège					1								1
Pays-Bas	1		2	1				1	1				6
Pologne	1			2	1	1							5
Royaume-Uni	1												1
Suède					1		1						2
Suisse	3	1		2	1	3		2					12
Total	21	27	29	28	25	23	30	16	16				215

b. Personnes transférées vers le Luxembourg

Pays de provenance	Jan	Fév	Mar	Avr	Mai	Juin	Juil	Août	Sept	Oct	Nov	Déc	Total
Allemagne	1		3		1		1		1				7
Autriche									1				1
Belgique			2	1					1				4
Danemark						1							1
Finlande								1					1
France		2	1					1					4
Grèce				2									2
Lichtenstein									1				1
Pays-Bas		1	1			1		1	1				5
Suède			1										1
Suisse									1				1
Total	1	3	8	3	1	2	1	3	6				28

4. Retours de demandeurs de protection internationale en 2016

Pays d'origine	Jan	Fév	Mars	Avr	Mai	Juin	Juil	Août	Sept	Oct	Nov	Déc	Total
Albanie	2	2	4	10	4	3	15	19	6				65
ARYM			2					1					3
Azerbaïdjan						1							1
Biélorussie				3					3				6
Bosnie-Herzégovine	4	3	11	6	7	8	8	3	4				54
Ethiopie				1									1
Géorgie							2		1				3
Ghana		1											1
Iran		5	1	1	1								8
Iraq	8	6	7	4	10	3	12	2	3				55
Kosovo	20	6	11	5	7	3	9	21	15				97
Liban					3	1							4
Maroc						2			1				3
Monténégro	3	5	5	2			18	4					37
Nigéria	1		1					2	1				5
Rép. Dém. du Congo		1											1
Russie					1								1
Serbie	4	4		2		3	1		5				19
Syrie			1										1
Tunisie			1	2	2		1						6
Turquie					1								1
Ukraine			3	2					6				11
Total	42	33	47	38	36	24	66	52	45				383

	Jan	Fév	Mars	Avr	Mai	Juin	Juil	Août	Sept	Oct	Nov	Déc	Total
Retours forcés		3			3		15	19	15				55
Retours volontaires	42	30	47	38	33	24	51	33	30				328
Total	42	33	47	38	36	24	66	52	45				383